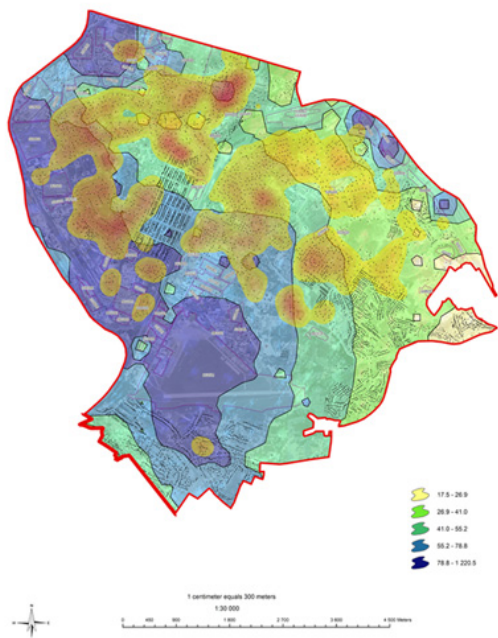


There are no translations available.



ООО „Автоэкоприбор” так же специализируется на провидении эколого-медицинского мониторинга городов, имея в своем распоряжении необходимый опыт и специалистов. По заказу Соломенского РГА в г. Киеве (по результатам тендера) ООО „Автоэкоприбор” в 2007 г. выполнило работу: „Обоснование и определение факторов риска для здоровья населения от антропогенного влияния (выбросов промышленных и транспортных предприятий) на территорию Соломенского района”. В ходе выполнения работ были проведены:

- инвентаризация и расчеты выбросов загрязняющих веществ (на территории в 4000 га) от 69 промышленных предприятий (410й завод гражданской авиации, 20й опытно-экспериментальный заводов гражданской авиации, 6-й КАРЗ „Киевприбор”, ОАО „Большевик”, „Метрострой”, „Меридиан”, „Росток”, КП „Киевтрактородеталь”, КЕВРЗ, „Биофарм”, „Кнауф Гипс”, „Реле и автоматики”, аэропорт „Жуляни”;
- прямые инструментальные измерения (химический анализ) загрязняющих веществ в 20 реперных точках на улицах района (пр.Победы, пр.Червонозярный”, пр. Отрадний, ул. Индустриальная, ул. Выборгская, ул. Соломенская, ул. Урицкого, пл. Севастопольская, пр. Воздухофлотский и т.д.) при помощи автоматических переносных газоанализаторов,

с контрольной проверкой на хроматографах;

— расчеты выбросов и зон рассеивания загрязняющих веществ от 23 АТП, 58 гаражно-строительных кооперативов (ГБК), 22 АЗС, расположенных на территорию района;

— вместе с Институтом гигиены и медицинской экологии АМНУ расчетные данные и зоны рассеивания вредных веществ нанесены на геоинформационную электронную карту района;

— на основе геоинформационных карт района (33 карты) Институтом гигиены и медицинской экологии определены зоны риска для здоровья населения в зависимости от зоны рассеивания соответствующих загрязнителей — NO_x, CO, SO₂, фенол, формальдегид, аммиак, никель, свинец, хром шестивалентный, альдегиды, стирол, 1,3-бутадиен, бенз(а)пирен), для каждого загрязнителя своя карта;

— получены данные о качестве жизни и заболеваемости населения соответствующими болезнями в зависимости от зон и уровня загрязнения и зоны распространения загрязнителей и их комбинаций; — созданы базы данных промышленных и транспортных предприятий, метеопараметров, демографического состава населения, которые также нанесены на геоинформационные карты района.

Проведенные исследования позволяют органам местного самоуправления эффективно управлять территориями, определять проблемные зоны, разрабатывать мероприятия по уменьшению антропогенного влияния, проводить медицинскую профилактику населения, корректировать цену инвестиционно привлекательных участков, обосновывать требования к промышленным предприятиям относительно уменьшения загрязнения окружающей среды, доказательно аргументировать потребности города (района) перед центральными органами власти.

Работа оформлена в виде 11 (одиннадцати) томов общим количеством 980 стр. и представленная как в печатном, так и электронном виде. Более детально с проведенной работой можно ознакомиться в отделе экологии и охраны природных ресурсов РГА Соломенского района г. Киева: 207-09-75. Все работы проводятся и регламентируются в соответствии с приказом Министерства здравоохранения Украины № 184 от 13.04.2007 "Методические рекомендации "Оценка риска для здоровья населения от загрязнения атмосферного воздуха".